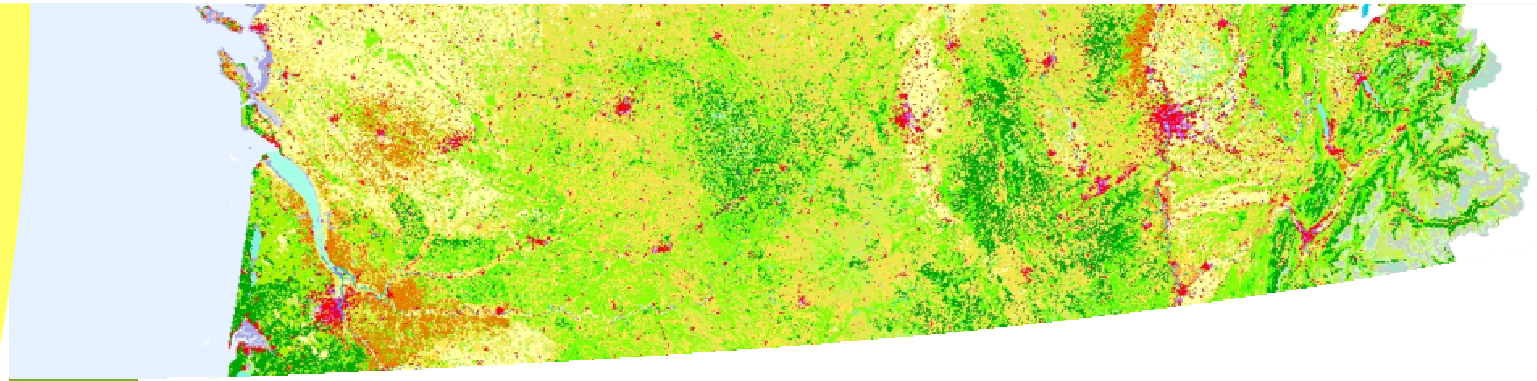


Conseil
économique
pour le
développement
durable



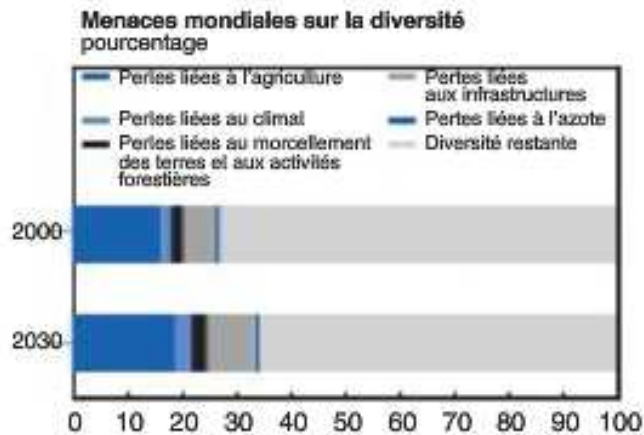
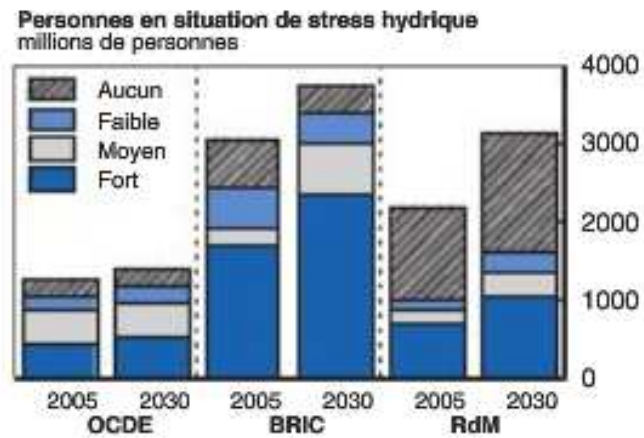
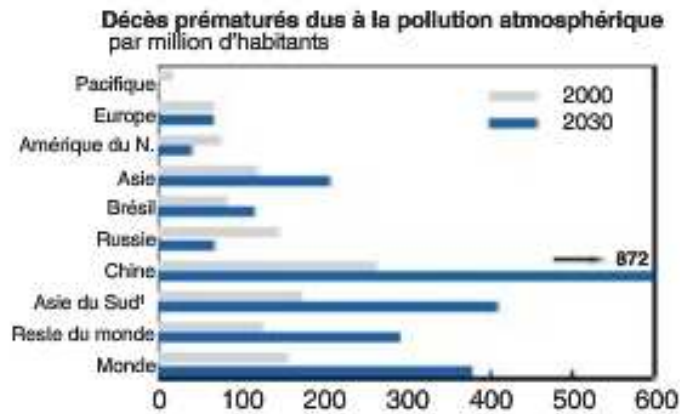
La croissance verte : politique industrielle, innovation et financement

Dominique Bureau

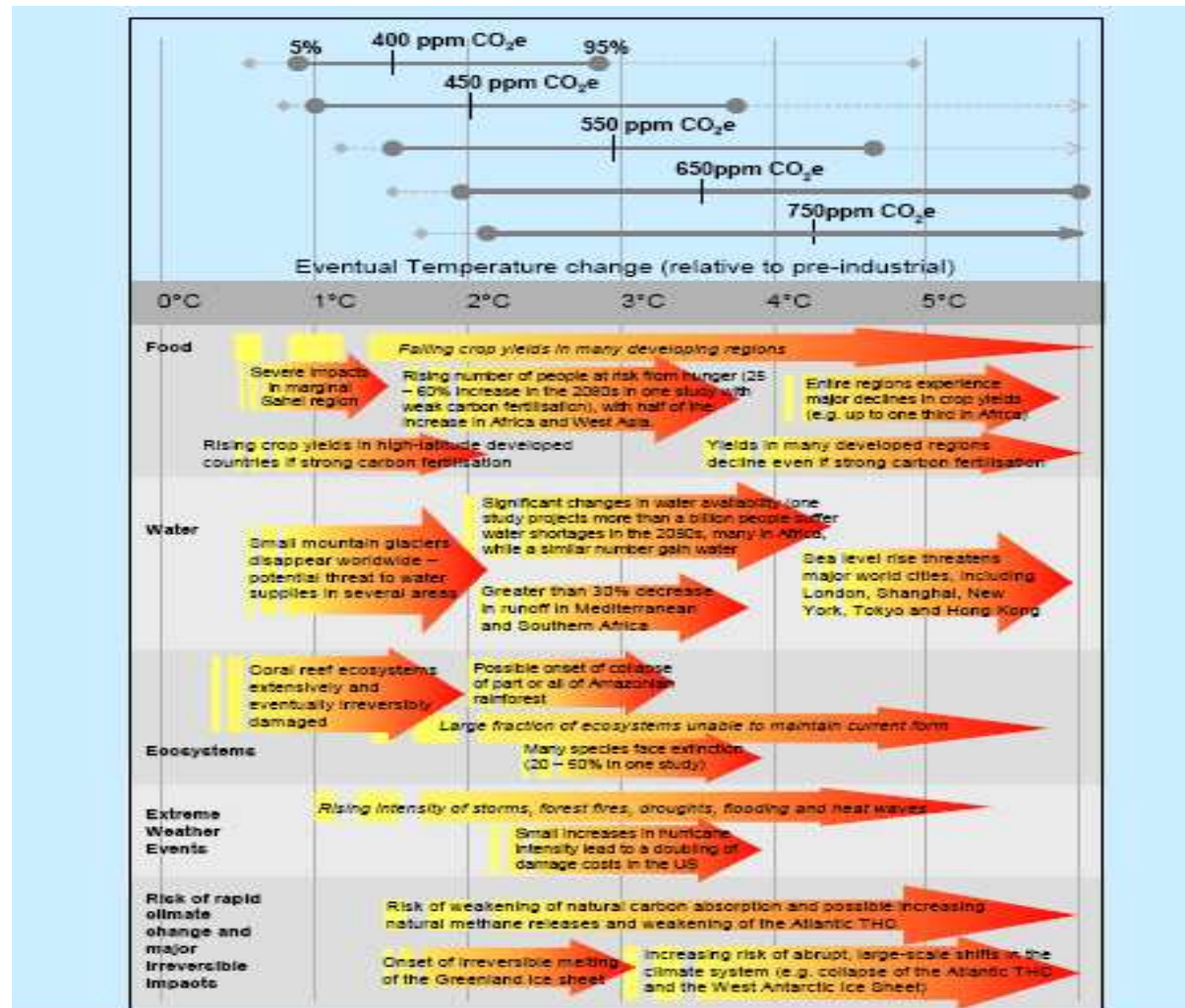


Conseil économique pour le développement durable
www.developpement-durable.gouv.fr

Les défis



Dommages liés au changement climatique



Conflits aigus dans le domaine agricole: nourrir la planète est un défi majeur... ...compte tenu des pressions sur les sols et la ressource en eau

D'ici à 2025, l'impact négatif de l'agriculture sur les sols devrait augmenter : érosion, compaction, pollutions diverses, etc.

- Depuis 1950, 2 milliards d'hectares, soit 22 % des terres cultivées, des pâturages et des forêts, ont été dégradés
- D'ici 2020, de 1,4 % à 2,8 % des terres agricoles pourraient disparaître (source : IFPRI)
De support aux activités agricoles qu'il était progressivement devenu, le sol doit désormais être pensé comme un élément clé de l'écosystème agricole

Une augmentation prévisible des émissions mondiales de gaz à effet de serre à technique constante

- Aujourd'hui, 13,5 % des émissions mondiales de GES sont d'origine agricole, auquel il faut ajouter une partie des 17,5 % d'émissions liées au déboisement
- D'ici à 2025, la hausse des émissions de GES dues à l'agriculture résultera :
 - de l'augmentation des terres cultivées au détriment des prairies, des savanes et des forêts
 - de la hausse de l'utilisation des engrais
 - de la croissance des cheptels



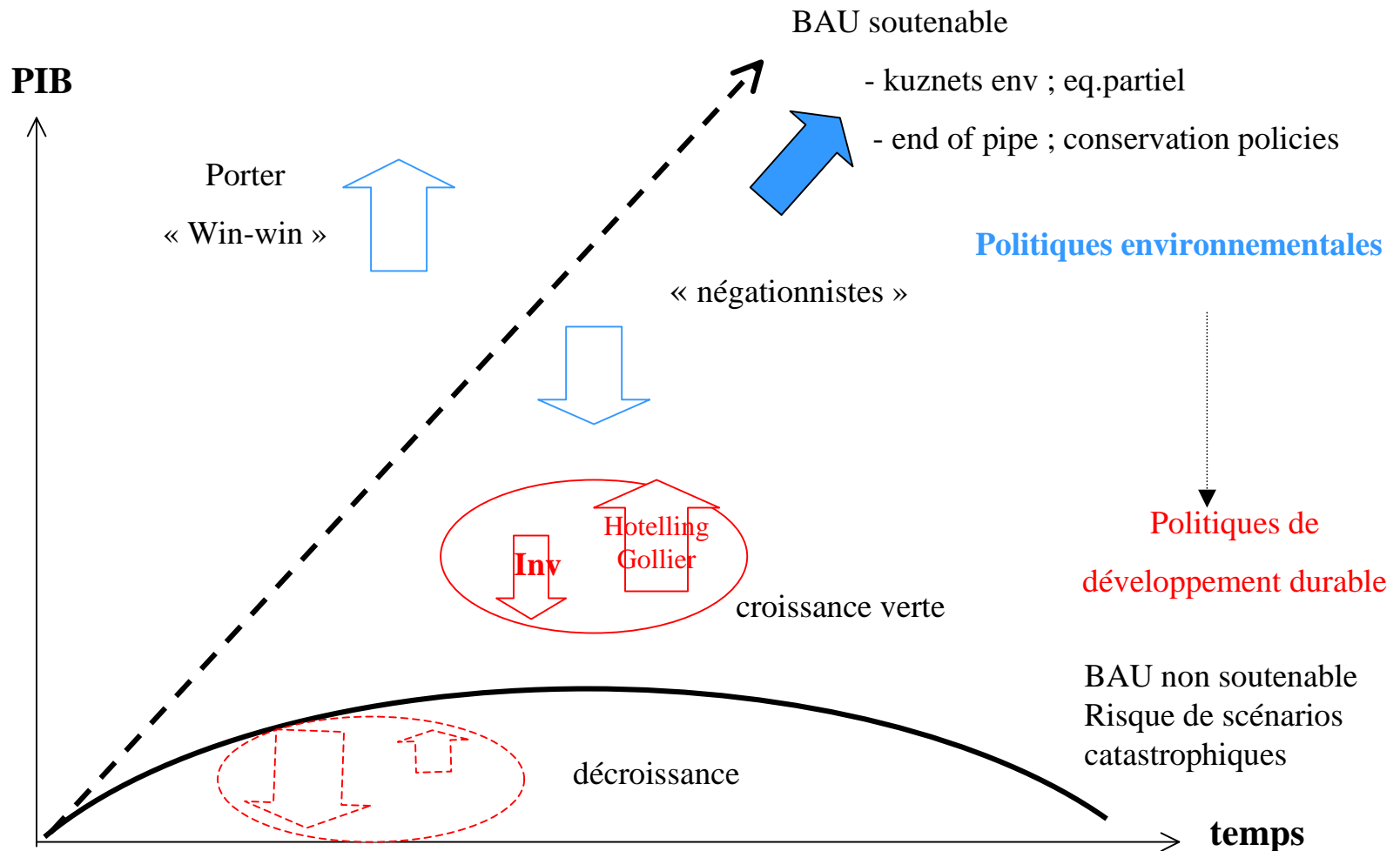
30 % de la population mondiale manquera d'eau en 2025

- L'agriculture irriguée utilise 70 % de toute l'eau douce prélevée par l'homme
- Aujourd'hui, 20 % de la population mondiale manque d'eau.
- En 2020, ce pourcentage sera de 30 % et un PED sur cinq souffrira du manque d'eau
- Simultanément, les prélèvements d'eau pour l'irrigation pourraient augmenter de 14 % dans les PED
- Aujourd'hui, dans les PED, 80 % des eaux usées non traitées sont utilisées à des fins agricoles avec des risques en matière d'environnement et de santé

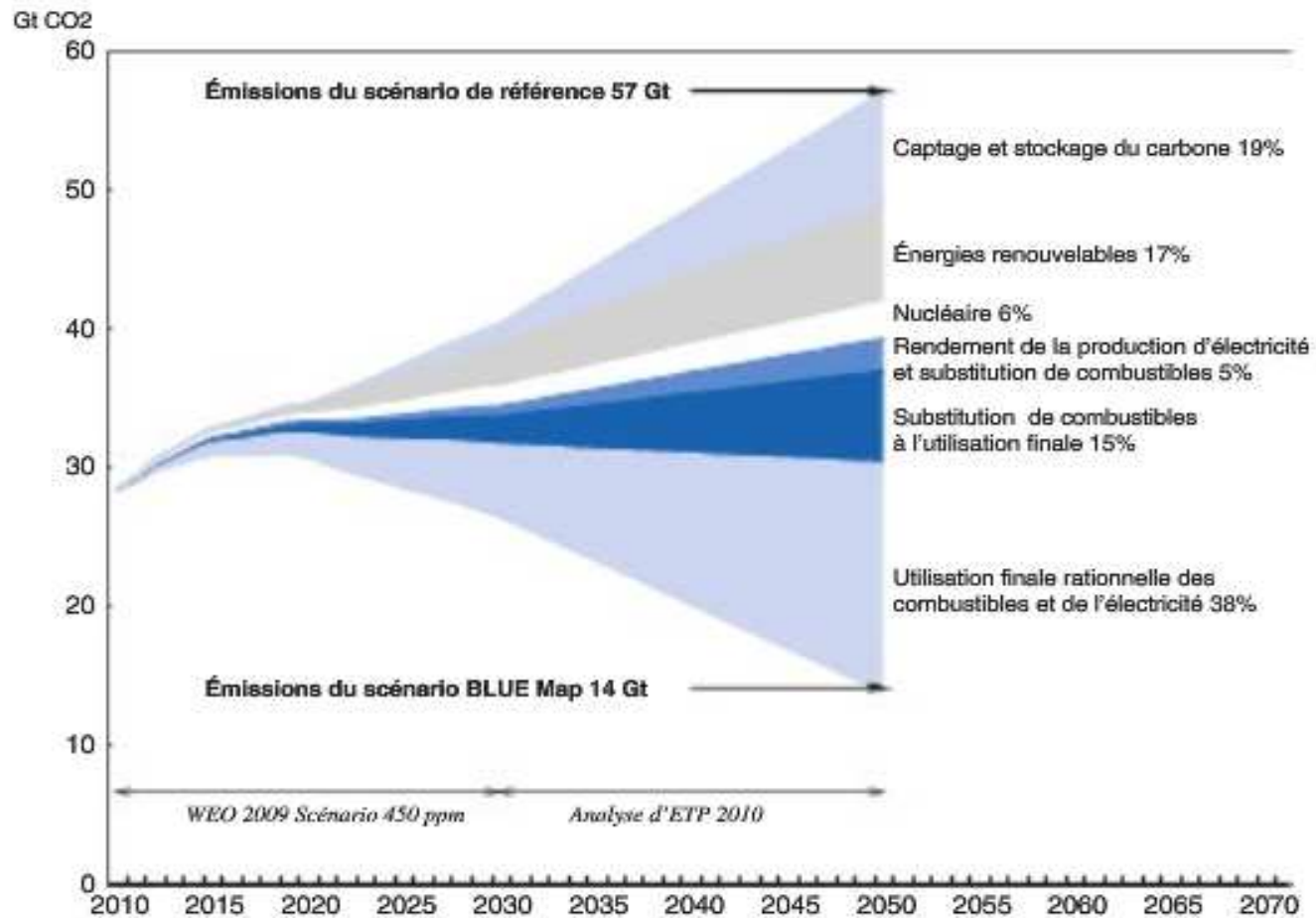
Les pratiques agricoles utilisées sur les dernières décennies ont un impact négatif sur la biodiversité

- Impact négatif sur la biodiversité domestique (sélection d'un nombre réduit d'espèces végétales et de races animales) et « naturelle », aussi bien :
 - à l'échelle de la parcelle via la fertilisation minérale, l'emploi de pesticides, le travail du sol, etc.
 - qu'au niveau des territoires par la disparition de milieux semi-naturels (bois, haies, bords de champs, prairies naturelles, etc.) à l'interface des espaces agricoles, l'homogénéisation spatiale des cultures et la synchronisation temporelle des pratiques (récolte, fauche, etc.)

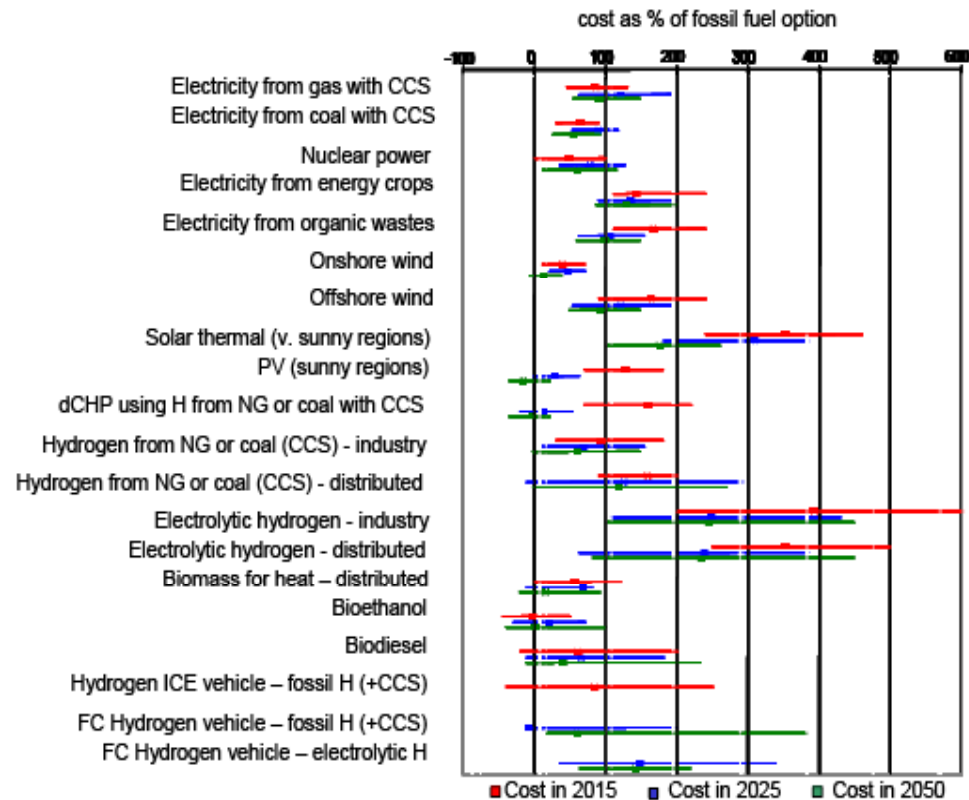
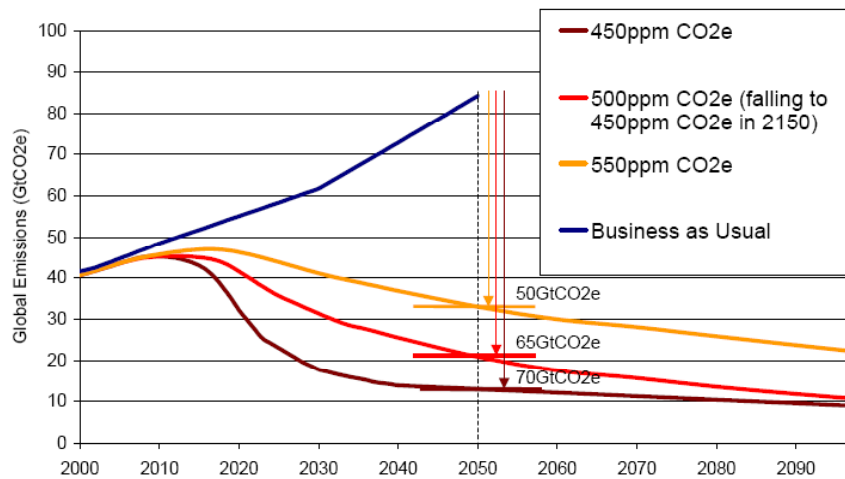
La croissance verte



Rôle de l'innovation



Enjeux d'une action précoce



A quel rythme réaliser l'effort d'investissement et de R et D?

1- Il s'agit d'investissements (retour)...

2- La structure de notre appareil productif n'a pas anticipée une énergie chère

→ structure à corriger; « étalement par principe » à écarter

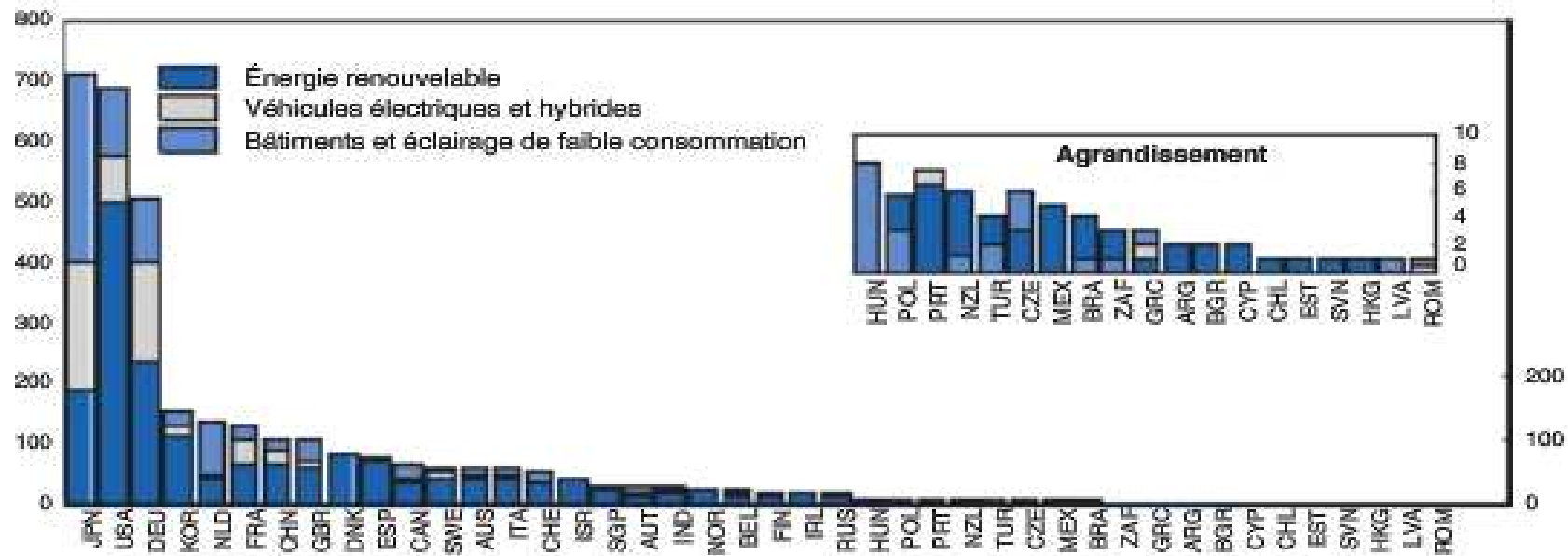
3- Au delà, renforcement progressif de l'action

(cf trajectoires pour le prix du CO₂), par ordre de mérite

→ programmation à optimiser

Aspects stratégiques

Dépôts de brevets concernant les technologies relatives au changement climatique



Le financement de la croissance verte (CEDD, 2011)

Typologie des obstacles économiques à lever pour mobiliser les financements privés

Appropriabilité des bénéfices

* externalités :

- environnementales (besoin de prix écologiques)
- mais aussi technologiques (« spill-overs »)

* biens publics :

- cas des infrastructures ;
- cas aussi des relations propriétaires/bailleurs...

Risques et temps de retour des projets

- * asymétries d'information sur la qualité des projets.
- * instruments de diversification des risques (équilibre à trouver entre leur mutualisation ou leur affectation aux acteurs ayant la meilleure capacité de les gérer).

> La vérité des prix écologiques, de bons projets bien « gouvernés », et une ingénierie financière appropriée.